

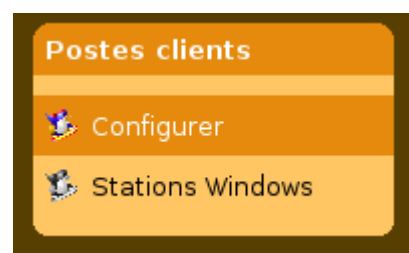
version-8-08

Pourquoi faut-il fixer un équipement réseau ? Tout simplement pour que le serveur DHCP inclus dans AbulÉdu “reconnaisse” l'équipement et lui affecte une adresse IP définitive. En plus de cela il lui attribuera un nom réseau qui vous permettra d'administrer bien plus efficacement ce dernier.

Que ça soit une imprimante, un switch, une antenne wifi (ou tout autre équipement ayant une adresse IP) il **faut** fixer l'équipement en question.

Lorsque l'équipement en question est un ordinateur vous aurez alors la possibilité d'améliorer sa gestion (lorsqu'il démarre comme terminal léger), comme par exemple spécifier quelle sera sa résolution graphique, s'il a une carte son etc.

## Comment fixer un équipement réseau ?



Pour fixer un TX, il suffit de vous placer sur l'interface web d'administration et de cliquer sur le lien “configurer” de la boîte *Postes clients*.

Vous aurez alors une liste des équipements déjà configurés (fixés) et en dessous la liste des équipements en attente de configuration.

### Repérer votre équipement dans la liste

Si vous ne connaissez pas l'adresse IP de votre équipement, vous pouvez utiliser les techniques suivantes:

- Si c'est un ordinateur
  - sous Windows, cliquez sur l'icône réseau et regardez l'adresse IP que vous avez
  - avec un terminal léger abuledu, ouvrez une session et quel TX vous utilisez, lancez un terminal ligne de commande dans lequel vous lancerez la commande “queltx”
- Si c'est une imprimante, imprimez sa page d'auto test ou de diagnostic
- Si c'est un switch ou tout autre équipement, regardez dans la documentation de celui-ci, il y a toujours un paragraphe indiquant cette manipulation.

Si vous connectez tous vos équipements un par un et que vous les fixez au fur et à mesure, chaque équipement en attente de configuration sera le seul “nouveau” ...

The screenshot shows the AbulÉdu administration interface. The left sidebar contains menu items: Utilisateurs et Groupes, Internet et Réseau, Administrateurs, Gestion du serveur, and Abonnement Zen. The main content area is titled 'Équipements configurés' and contains two tables. The first table lists configured equipment with columns for Nom, Adresse MAC, Adresse IP, Compte backup, and Opération. The second table lists equipment pending configuration with similar columns. Below the tables, there is a note about forcing a re-read of DHCP files and a copyright notice for AbulÉdu GNU/Linux.

Nom	Adresse MAC	Adresse IP	Compte backup	Opération
aaaaaaaaaaa	00:1d:72:8c:f3:cc	192.168.0.20	pc-001d728cf3cc	[Icons]
pp	00:11:2f:ae:18:84	192.168.0.21	pc-00112fae1884	[Icons]

Nom	Adresse MAC	Adresse IP	Compte backup	Opération
en attente (*x61t*)	00:1D:72:8C:F3:CA	192.168.0.250	pc-001D728CF3CA	[Icon]

Si la liste des terminaux X ne vous semble à jour, il est possible de forcer une relecture des fichiers du serveur DHCP. Vous avez aussi la possibilité de remettre la liste des machines en attente à zéro, mais il est recommandé alors de redémarrer tous les terminaux en attente.

AbulÉdu GNU/Linux est distribué sous licence GNU GPL version 2 sans aucune garantie d'aucune sorte. Copyleft et droits d'auteurs © 1999-2008 **Eric Seigne** et **Olivier Cortès** pour le projet AbulÉdu, ainsi qu'à tous les auteurs respectifs des logiciels libres utilisés (Notament Ubuntu, Debian, Gentoo, Apache, PHP, MySQL, SPIP...).

Cliquez sur la ligne de l'équipement que vous souhaitez fixer et passez à l'étape suivante.

## Configurer le type d'équipement

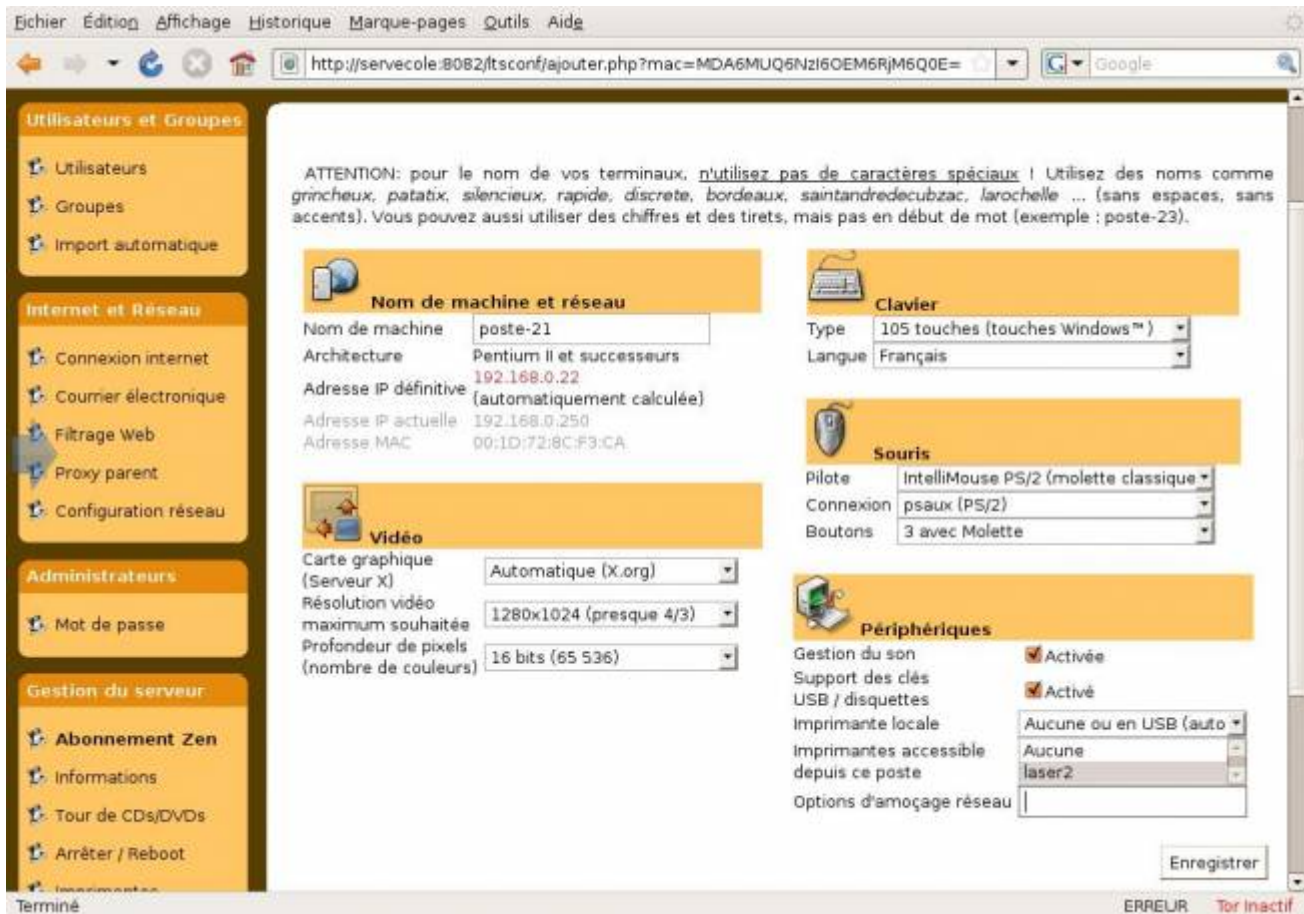


The screenshot shows a web browser window displaying the AbulÉdu administration interface. The browser's address bar shows the URL: `http://servecole:8082/itsconf/ajouter.php?mac=MDA6MUQ6Nzi6OEM6RjM6Q0E=`. The page title is "Administration beta test 3 pour win2000". The navigation menu includes "Admin", "Docs", "Pédagosite", "Actu", "AbulÉdu", "LeTerrier", "Services PRO", and "AbulÉdu.NET". The left sidebar has categories: "Utilisateurs et Groupes" (with sub-items: Utilisateurs, Groupes, Import automatique), "Internet et Réseau" (with sub-items: Connexion internet, Courrier électronique, Filtrage Web, Proxy parent, Configuration réseau), "Administrateurs" (with sub-item: Mot de passe), and "Gestion du serveur" (with sub-item: Abonnement Zen). The main content area is titled "Bienvenue dans le module d'ajout des postes réseaux. Choisissez le type du poste que vous êtes en train de configurer :". It contains four radio button options: 1. "C'est une **imprimante**, un **commutateur** (hub ou switch) ou tout autre périphérique à qui il ne faut pas envoyer d'information pour démarrer par le réseau ;". 2. "C'est un terminal **AbulÉdu Maui** (Maui 800/6000/10000). Ces terminaux fonctionnent avec un **kernel 2.6** et gèrent tous les périphériques **USB** de type clavier / souris / imprimante et stockage de masse (clés et appareils photo numérique), ainsi que **le son** en standard ;". 3. "C'est un ordinateur de type **Pentium™ II ou plus** (PII, PIII, P4, Celeron, AMD Athlon, Athlon64, Sempron...). Le poste utilisera un **kernel 2.6**, qui gère le bus AGP, le support de l'USB pour les claviers / souris / imprimantes et stockage de masse (clés USB et appareils photos compatibles Linux) ;". This option is selected. 4. "C'est un ordinateur recyclé de type **Pentium™ I ou précédent** (Pentium, Pentium MMX, 486, AMD K6 et K7). Le poste utilisera un **kernel 2.4**, ce qui permet de ménager les ressources de la machine ;". A "Suivant >>" button is located at the bottom right of the options. At the bottom of the page, there is a footer with the text: "AbulÉdu GNU/Linux est distribué sous licence GNU GPL version 2 sans aucune garantie d'aucune sorte. Copyleft et droits d'auteurs © 1999-2008 **Éric Seigne** et **Olivier Cortès** pour le projet AbulÉdu, ainsi qu'à tous les auteurs respectifs des logiciels libres utilisés (Notament Ubuntu, Debian, Gentoo, Apache, PHP, MySQL, SPIP...)", "Squelette wiki inspire de celui de ubuntu-fr.org | - Propulsé en 1 secondes par AbulEduWebAdmin", and logos for "RYXEO" and "Tor Inactif". The status bar at the bottom left says "Terminé" and the bottom right says "ERREUR Tor Inactif".

À cette étape vous devrez choisir quel type d'équipement réseau vous configurez. Lisez les différents choix possibles et prenez celui qui est le plus adapté à votre besoin.

## Configurer le matériel

Puis après avoir choisi le type de machine, si c'est un ordinateur, il faut définir précisément les paramètres de votre TX.



- **Nom** : ne choisissez que des caractères alphabétiques (pas de symboles particuliers comme l'espace, le dièse, d'accents, underscore “\_”...).
- **Configuration Video**
- **Clavier** : choix de connexion entre classique ou USB
- **Type de souris** : avec ou sans molette ou de type spécifique (Cordless...)
- **Port souris** : com1, com2, PS2 ou USB
- **Imprimante** : grâce à cette option, vous pourrez indiquer si une imprimante est reliée à cet TX sur le port parallèle et y accéder ensuite depuis n'importe quel autre poste du réseau.
- **Options d'amorçage réseau** : des options peuvent être ajoutées comme 'xforcevesa' (pour forcer un affichage avec un pilote graphique standard).
- etc.

Il suffit de valider pour enregistrer la configuration de ce TX. La configuration pourra ensuite être modifiée si besoin.

## Relancer le Terminal X

Il est nécessaire après enregistrement d'attendre quelques secondes et de relancer le TX qui sera démarré à l'aide d'une [disquette de démarrage](#) ou par une requête PXE si sa carte réseau est compatible.

Dans le cas de certaines machines particulières, il est nécessaire de faire plusieurs essais avant de trouver la bonne configuration, notamment pour les souris ou la configuration vidéo.

Si vous changez la carte réseau de votre poste, celui-ci ne sera plus reconnu au niveau du système et devra être de nouveau “fixé”...

From:

<https://docs.abuledu.org/> - **La documentation d'AbulÉdu**

Permanent link:

<https://docs.abuledu.org/abuledu/administrateur/Itsconf>

Last update: **2016/01/21 11:58**

