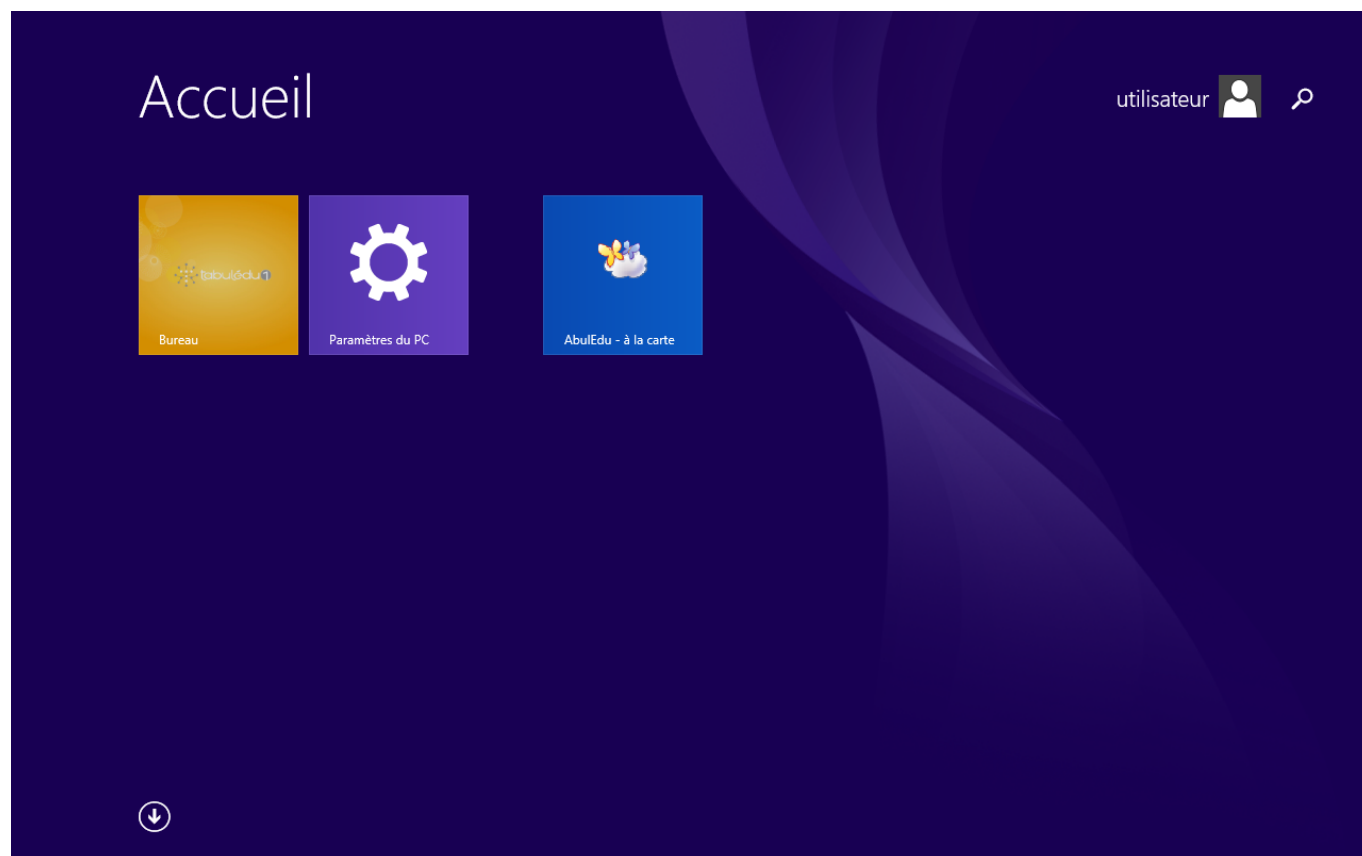


# Documentation AbulÉdu "A La Carte" - version 2015



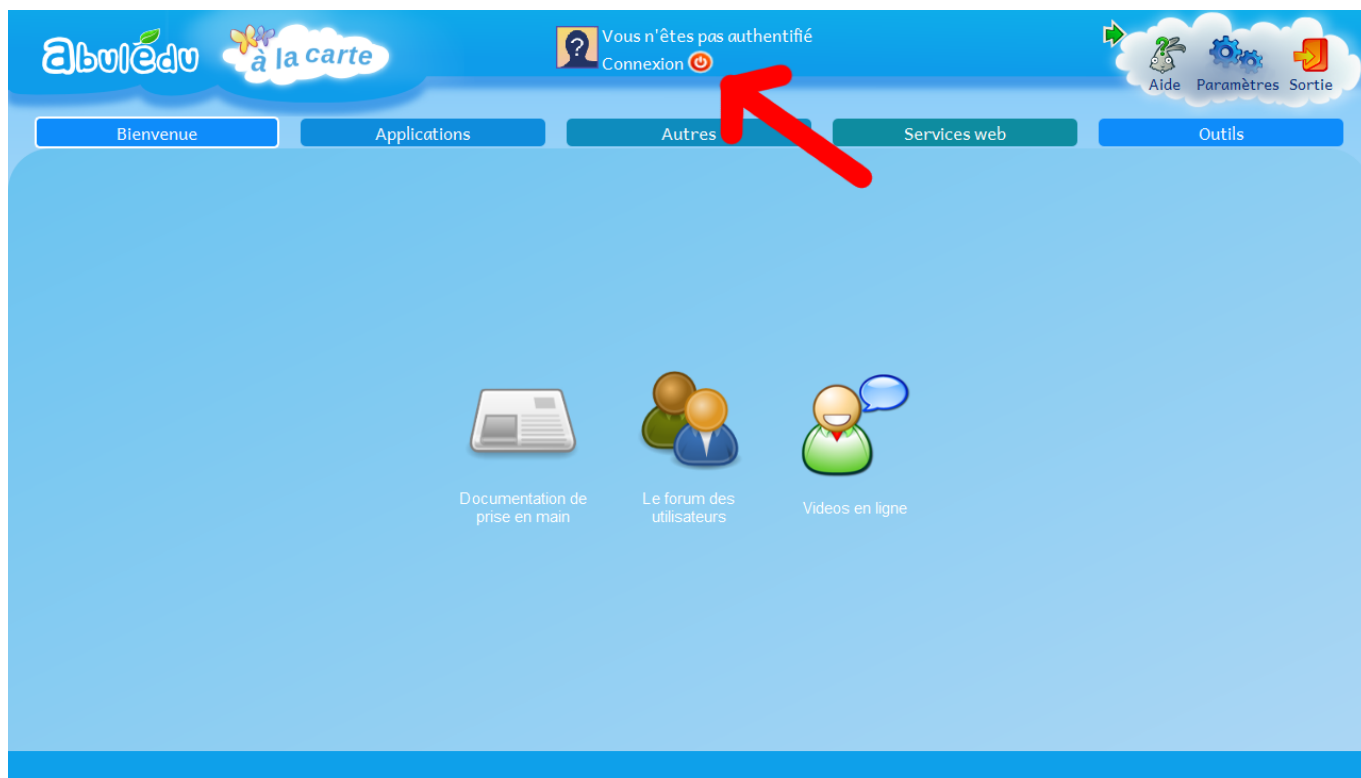
C'est un gestionnaire qui permet le lancement des logiciels de la Suite pédagogique AbulÉdu. Il permet également de s'authentifier dans Le Nuage AbulÉdu, de gérer la création de classes, d'élèves...

## LA PAGE D'ACCUEIL DE LA TABLETTE



Pour lancer AbulÉdu À la carte il vous suffit de toucher la tuile **AbulÉdu À la carte**.

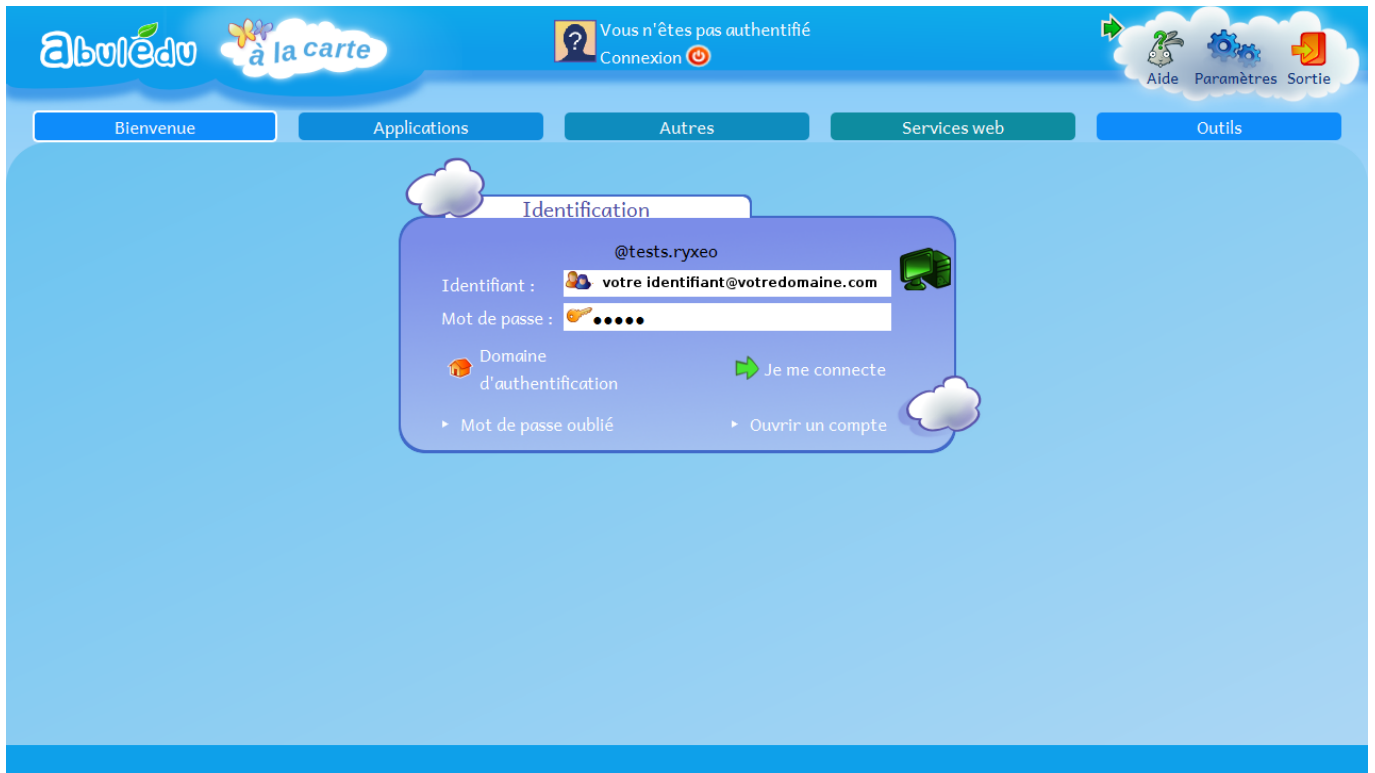
# LA PAGE BIENVENUE



Vous permet de vous authentifier.

► Cliquez sur **Connexion**

# LA PAGE D'AUTHENTIFICATION



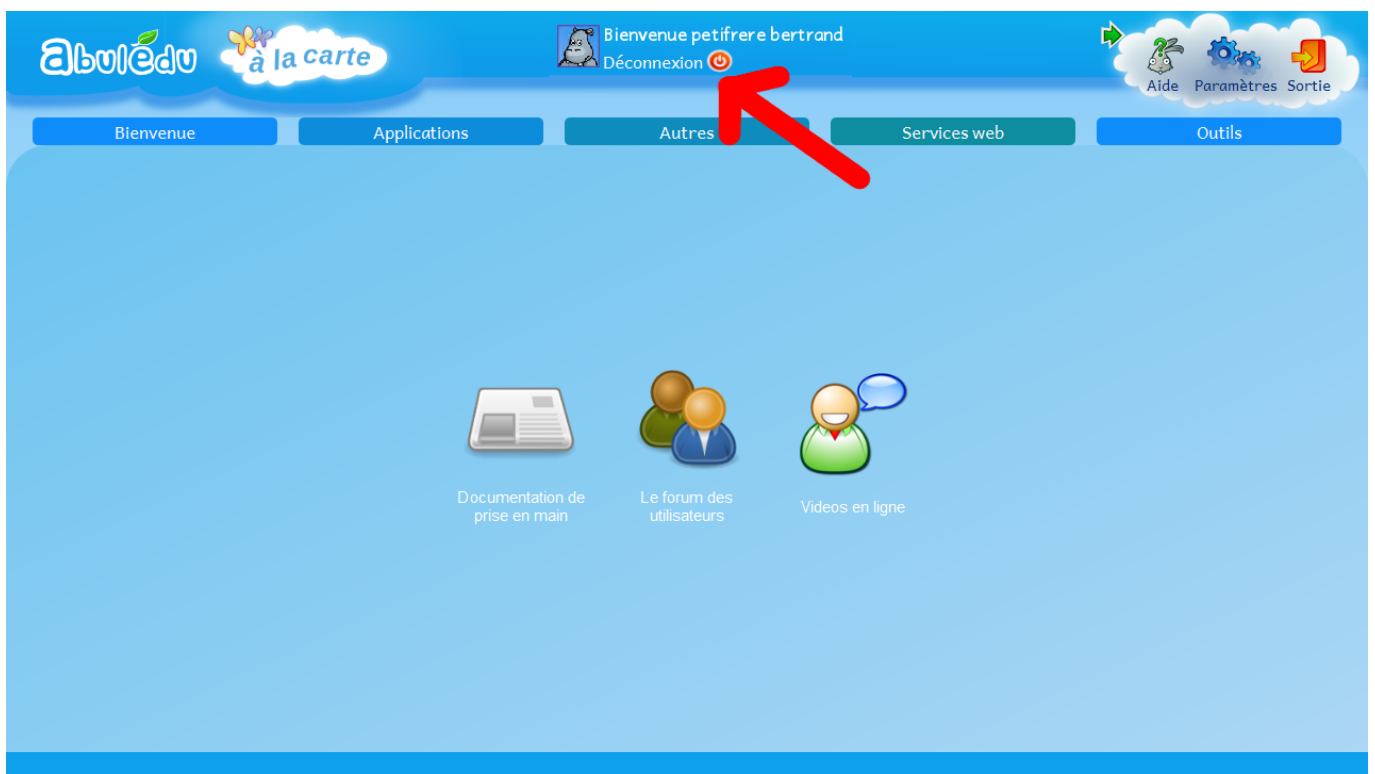
Remplissez les champs :

Identifiant : **votre\_identifiant@votredomaine.com**

Mot de passe : **votre\_mot\_de\_passe**

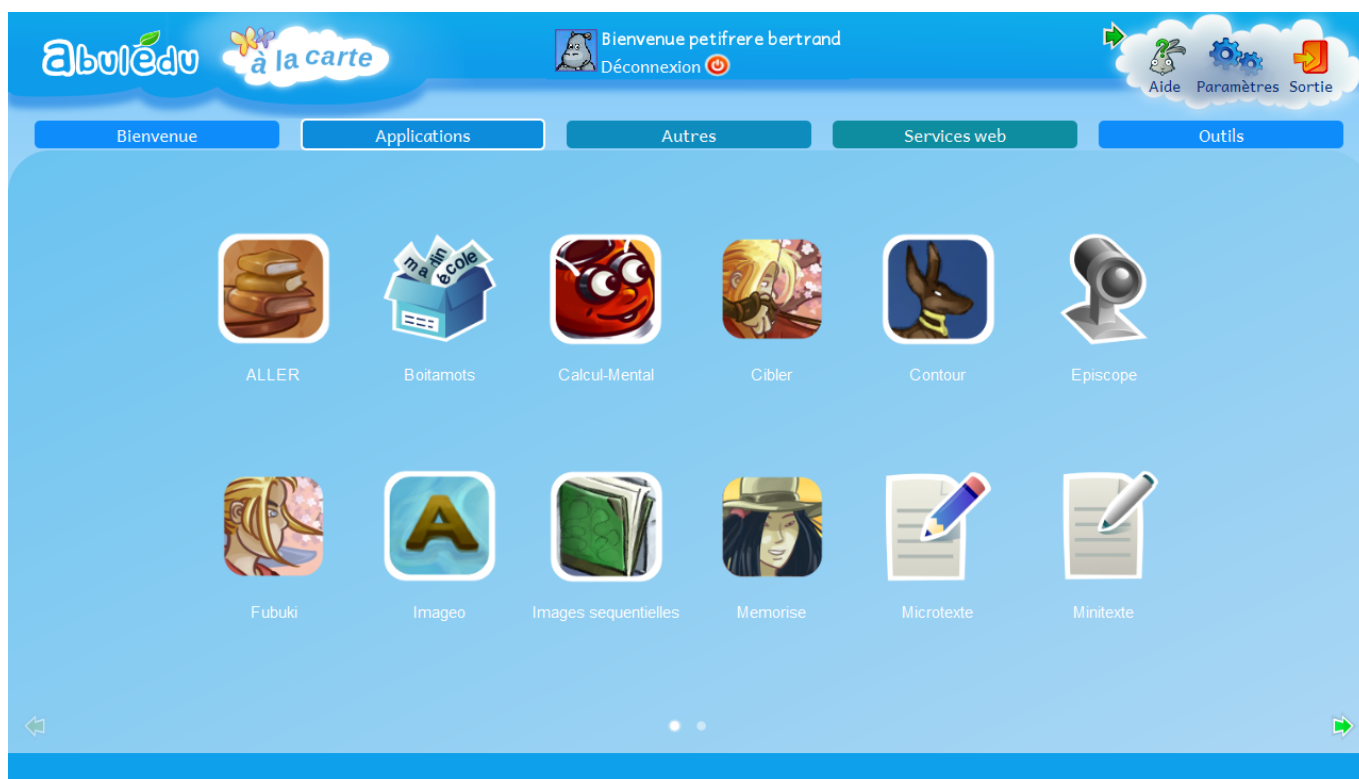
➤ Cliquez sur **Je me connecte**

## VOS ÊTES CONNECTÉ



► Cliquez sur l'onglet **Applications**

## LA PAGE APPLICATIONS



Permet de lancer les logiciels de la Suite pédagogique AbulÉdu pré-installé.

► Cliquez sur l'onglet **Autres**

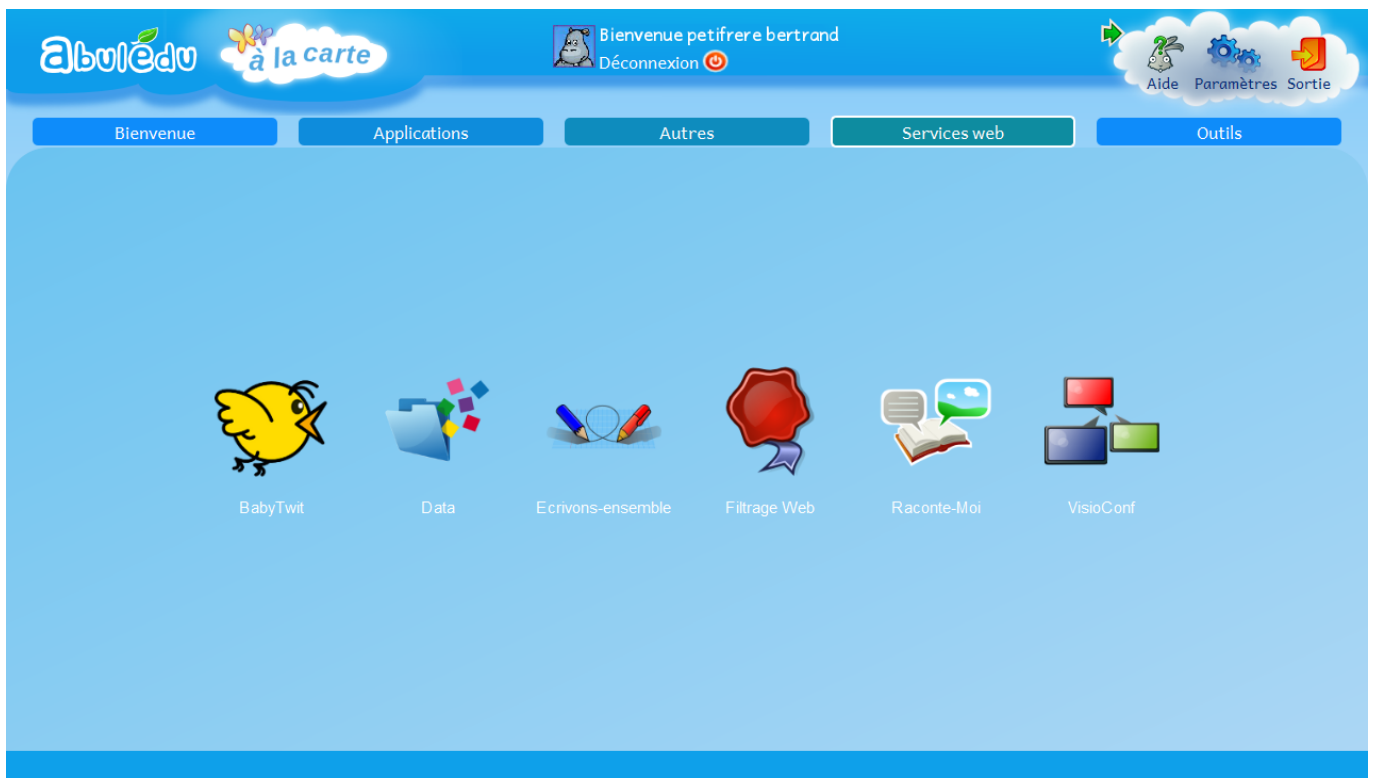
## LA PAGE AUTRES



Permet de lancer les logiciels tiers pré-installés sur la tablette.

► Cliquez sur l'onglet **Services web**

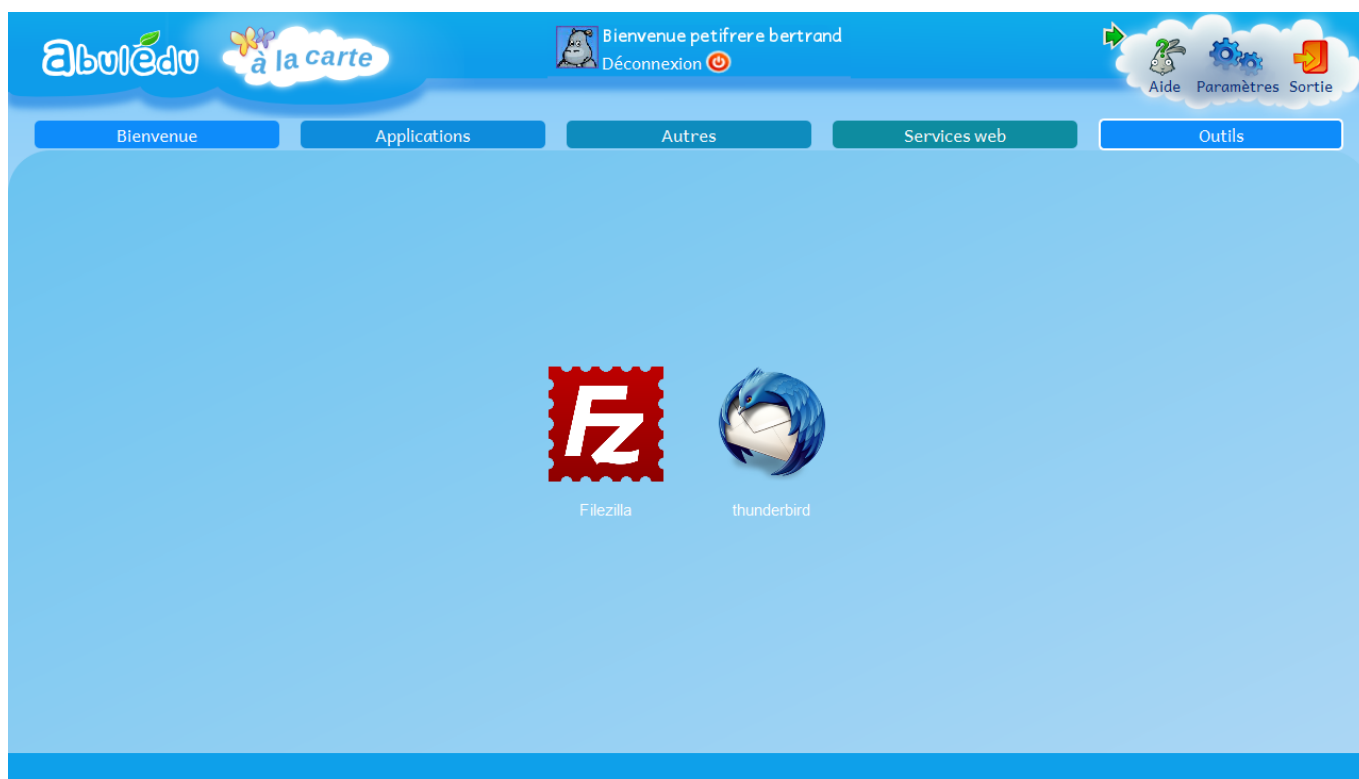
## LA PAGE SERVICES WEB



Permet de se connecter aux services et ressources de l'École dans le Nuage.

► Cliquez sur l'onglet **Outils**

## LA PAGE OUTILS



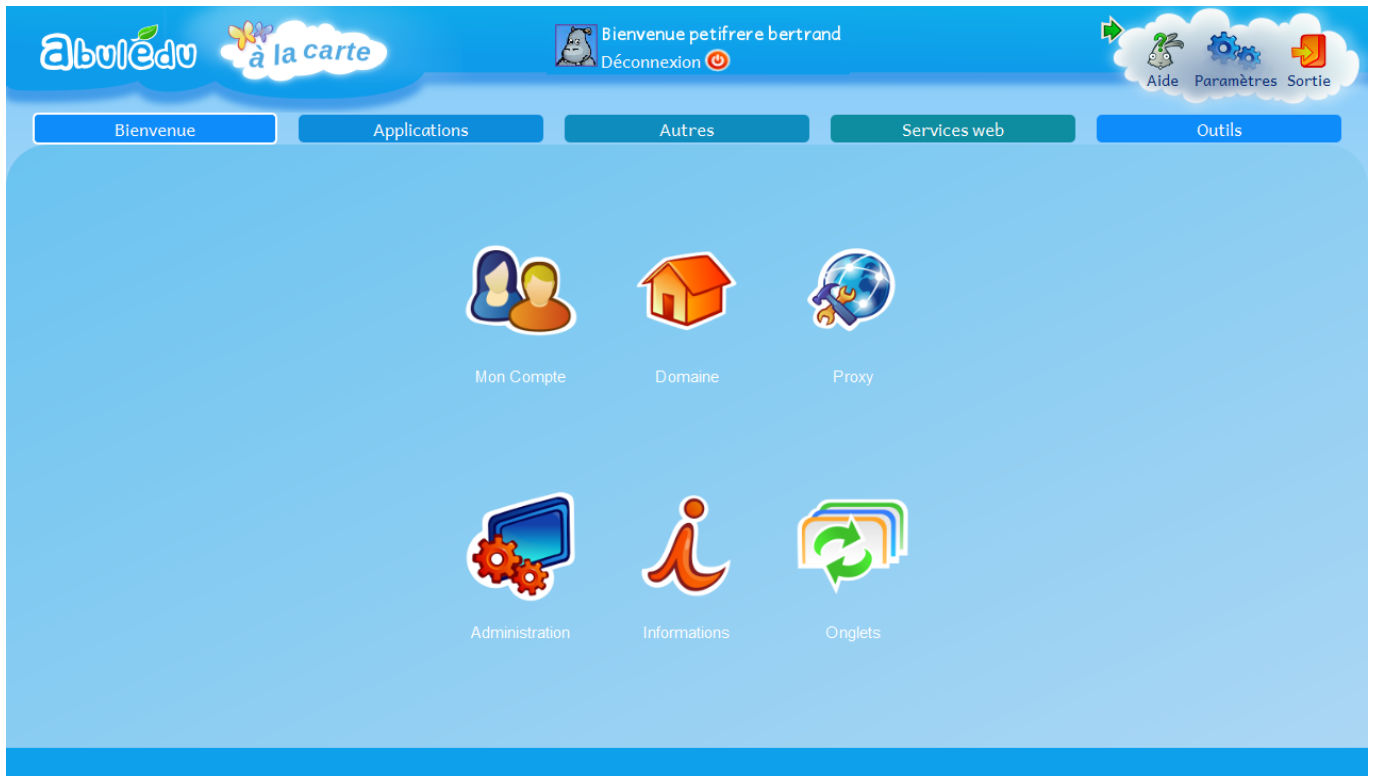
Vous donne accès à FileZilla, un client FTP libre et simple d'utilisation et Thunderbird un client de messagerie libre développé par Mozilla.

## LE "MENU NUAGE"



► Cliquez sur l'icone **Paramètres**

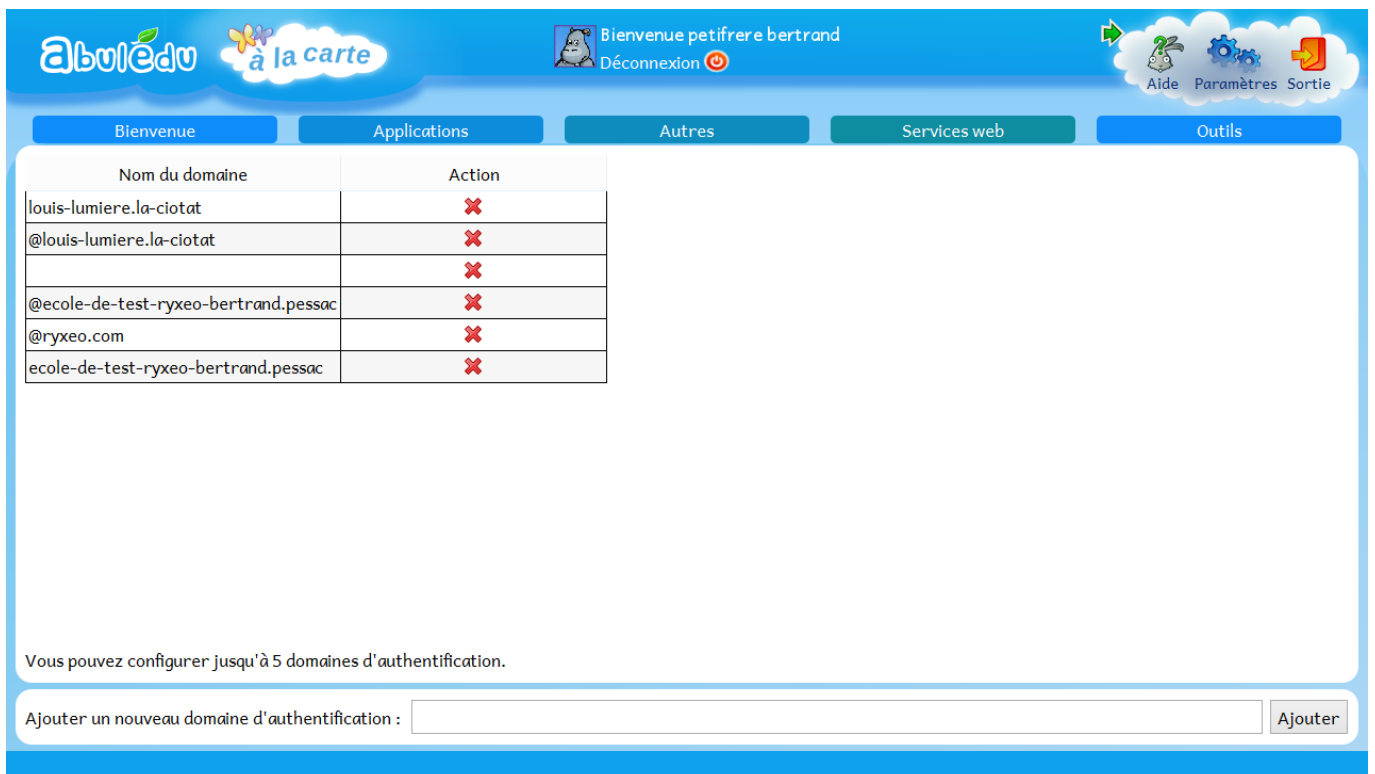
## LA PAGE PARAMÈTRES



Permet de paramétrer les services de la tablette.

► Cliquez sur **Domaine**

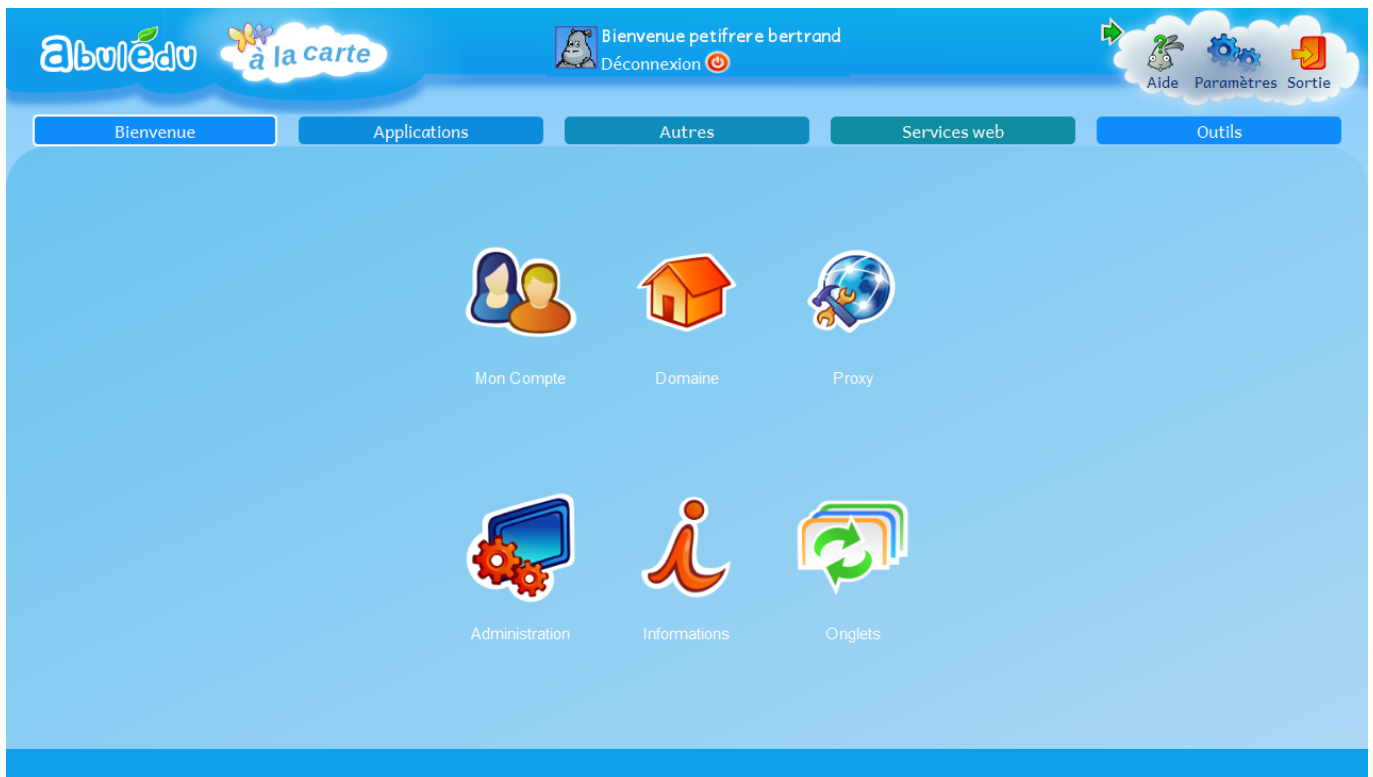
## LA PAGE DOMAINE



Permet à la même tablette d'être utilisée dans plusieurs écoles. Ainsi, le professeur peut gérer les tablettes de son domaine.

► Cliquez sur **Proxy**

## LA PAGE PROXY



**Le proxy est un filtrage internet. Ce paramétrage est obligatoire sur TabulÉdu dans les écoles disposant d'un Proxy.**

**Première solution :** Choisissez l'option Détection automatique des paramètres de proxy.

- Cliquez sur OK en bas à droite.
- Le logiciel demande à être relancé.
- Cliquez sur l'icône Sortie, représentée par une porte de couleur orange en haut à droite afin de fermer le logiciel.
- Relancez-le et réitérez l'étape d'authentification.

**Deuxième solution :** Si cette manipulation ne vous permet toujours pas de vous authentifier, recommencez en choisissant cette fois l'option Utiliser la configuration du système d'exploitation.

- Cliquez sur OK en bas à droite.
- Le logiciel demande à être relancé.
- Cliquez sur l'icône Sortie, représentée par une porte de couleur orange en haut à droite afin de fermer le logiciel.
- Relancez-le et réitérez l'étape d'authentification.

**Si les deux précédentes tentatives échouent,** alors il vous faut demander à votre administrateur réseau l'adresse IP et le port du proxy de votre réseau et les renseigner dans les paramètres de proxy, dans la colonne de droite nommée Configuration manuelle du proxy.

- Cliquez sur OK en bas à droite.



- Le logiciel demande à être relancé.
- Cliquez sur l'icône Sortie, représentée par une porte de couleur orange en haut à droite afin de fermer le logiciel.
- Relancez-le et réitérez l'étape d'authentification.

► Cliquez sur **Administration**

## LA PAGE ADMINISTRATION 1

Bienvenue petitfrere bertrand  
Déconnexion

Aide Paramètres Sortie

Bienvenue Applications Autres Services web Outils

1. Création initiale

2. Gérer mes groupes

3. Gérer mes utilisateurs

Import automatique

Exporter complet

Acheter un hébergement

Vous avez déjà créé votre école et vous pouvez maintenant gérer vos utilisateurs.  
Si vous voulez créer d'autres écoles ou modifier les informations saisies, merci de contacter la société RyXéo.

Nom de l'école	<input type="text" value="ecole-de-test-ryxeo-bertrand.pessac.auth.abuledu.net"/>
Numéro RNE	<input type="text"/>
Numéro de téléphone	<input type="text" value="05 335 54 01 18"/>
Adresse	<input type="text" value="21, Avenue Eugène et Marc Dulout"/>
Code postal	<input type="text" value="33600"/>
Ville	<input type="text" value="pessac"/>
Pays	<input type="text" value="France"/>
Adresse email institutionnelle	<input type="text" value="bertrand.petitfrere@ryxeo.com"/>

Enregistrer et passer à l'étape suivante ->

Il est obligatoire de se connecter **avec le compte super-admin** pour avoir accès à la page administration. Elle permet de créer une école avec son code RNE.

**Voir la documentation créer sa classe numérique.**

## LA PAGE ADMINISTRATION 2

The screenshot shows the 'abuledu à la carte' web interface. At the top, there is a navigation bar with the logo and a user profile for 'petifriere bertrand'. Below the navigation bar are tabs for 'Bienvenue', 'Applications', 'Autres', 'Services web', and 'Outils'. The main content area is titled 'Ajout d'un utilisateur :'. It features three radio buttons for user roles: 'élève' (selected), 'enseignant', and 'responsable légal (parent)'. There are input fields for 'Prénom' (containing 'isabelle'), 'Nom' (containing 'rina'), 'Mot de passe', and 'Mot de passe (vérification)'. The 'Nom d'utilisateur' field contains 'sabelle.rina@ecole-de-test-ryxeo-bertrand.pessac'. Below these fields is a large empty text area labeled 'Choix des groupes supplémentaires'. At the bottom of the form, there is a checkbox 'Ajouter cet utilisateur dans le groupe Sortie scolaire Arcachon en tant que' followed by three radio buttons: 'Membre normal' (selected), 'Responsable du groupe', and 'Responsable du groupe'. At the very bottom are 'Annuler' and 'Valider' buttons.

Permet de créer une classe, un groupe d'élèves (dans le cadre d'une sortie scolaire ou un groupe de niveau par exemple), un élève. On peut aussi y importer ou exporter les groupes ou les utilisateurs créés

**Voir la documentation : Création d'une classe numérique.**

➤ Cliquez sur **Informations**

**LA PAGE INFORMATIONS**

The screenshot shows the 'à la carte' interface. At the top left is the 'abuledu à la carte' logo. To the right, a user profile for 'petifere bertrand' is shown with a 'Déconnexion' button. Further right are icons for 'Aide', 'Paramètres', and 'Sortie'. Below the header is a navigation bar with buttons for 'Bienvenue', 'Applications', 'Autres', 'Services web', and 'Outils'. The main content area is titled 'Informations Système' and contains the following text: 'Version Logiciel 1.2.0.0~revno768 -- Version Stable', 'Adresse IP 192.168.100.75 (masque : 255.255.255.0, adresse MAC: 08:D8:33:D5:50:63)', and 'Nombre d'applications installées 17'.

Accès rapide à la version du logiciel, à l'adresse IP de la tablette, au nombre d'applications installées.

From: <https://docs.abuledu.org/> - **La documentation d'AbulÉdu**

Permanent link: <https://docs.abuledu.org/2015/alacarte/accueil?rev=1441469616>

Last update: **2015/09/05 18:13**

